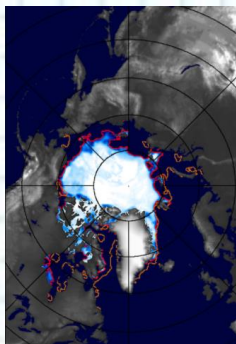


## ЗАДАНИЯ ДЛЯ 3–4 КЛАССОВ

**1.** Выберите название астрономического измерительного инструмента, состоящее из названия сказочного персонажа маленького роста и местоимения.

- А** Малышок. **Б** Гномон.  
**В** Карликин. **Г** Пупсик.



**2.** Учёные с помощью спутников составили изображение, показывающее изменение определённой части поверхности Земли с 1983 по 2020 год. Какая именно поверхность здесь показана?

- А** Занятая льдами в Арктике.  
**Б** Занятая лесами Австралии.  
**В** Занятая морями в Западной Европе.  
**Г** Занятая горами на Северном Кавказе.

**3.** С помощью чего учёные изучают строение и свойства центральной части Земли?

- А** Сверхглубоких скважин.  
**Б** Снимков из космоса.  
**В** Звуковых волн, проходящих через центр Земли.  
**Г** Исследований продуктов извержения вулканов и гейзеров.

**4.** В 1979 году с борта космической станции «Салют-6» Владимир Ляхов и Валерий Рюмин фотографировали активное движение белёсых областей в толще морской воды. Чьё движение фиксировали космонавты?

- А** Кораллов. **Б** Айсбергов.  
**В** Водорослей. **Г** Рыбных стай.

**5.** Наблюдая за Луной, Саша заметил, что у горизонта она выглядит по размерам больше, чем при других положениях. Но папа совершенно правильно сказал Саше, что размер Луны на самом деле не меняется. В чём тут дело?



**А** Вблизи горизонта мы невольно сравниваем Луну с земными предметами.

**Б** Вблизи горизонта видны и передняя, и задняя поверхности Луны.

**В** Находясь у горизонта, Луна оказывается ближе к Земле.

**Г** Вблизи горизонта диск Луны накладывается на диск большего по размерам Солнца.

**6.** Если на слово МАХ посмотреть через одно зеркало, то в отражении получится слово (1). Если на отражённое слово (1) теперь посмотреть через второе зеркало, то увидим слово (2). В каком варианте ответа правильно написаны слова (1) и (2)?

- А** (1) МАХ, (2) МАХ.  
**Б** (1) МАХ, (2) ХАМ.  
**В** (1) ХАМ, (2) ХАМ.  
**Г** (1) ХАМ, (2) МАХ.

**7.** Что раньше врачи исследовали с помощью показанного прибора?



- А** Глаза. **Б** Горло.  
**В** Сердце. **Г** Уши.

**8.** Костя заметил на своей варежке красивую снежинку. Какие достаточно точные сведения о ней он мог бы получить, используя показанные на фотографиях приборы?



- А** Измерить массу.
- Б** Определить температуру и массу.
- В** Определить количество лучиков.

**Г** Определить количество лучиков, массу и объём.

**9.** Что является причиной искривления сфотографированной через стекло стены дома?



- А** Неровная поверхность стекла.
- Б** Трещина на стекле.

**В** Грязь на поверхности стекла.  
**Г** Попадание на стекло света.

**10.** Гуляя по лесу, Костя нередко «попадал» в паутину, ведь её нити очень тонки и плохо заметны. А показанную на фотографии паутину он увидел издалека, потому что она...



- А** сплетена для ловли мелких птиц.
- Б** покрыта капельками воды.
- В** неоднократно подновлялась пауком.
- Г** блестит в лучах солнечного света.

**11.** Какой плод при созревании дважды меняет свою окраску?



**А**



**Б**



**В**



**Г**

**12.** Что определяют с помощью измерительного инструмента, зашифрованного в ребусе?



- А** Длину.
- Б** Объём.
- В** Массу.
- Г** Состав.

**13.** Что лучше всего сделать с мороженым, чтобы оно подольше не растаяло, если в помещении и на улице тепло, а рядом нет холодильника?

- А** Поставить в холодную воду.
- Б** Поставить на сквозняк.
- В** Завернуть в фольгу.
- Г** Поставить в тёмное место.

**14.** Показанная нота читается как «до». Из названий каких двух нот можно составить название продукта питания?



### 15. Разгадай загадку:

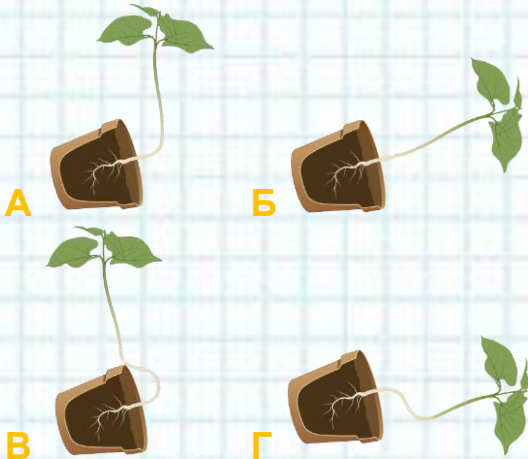
Если в шар он попадёт,  
устремитесь вверх полёт.

- А Холодный воздух.
- Б Газ гелий.
- В Углекислый газ.
- Г Керосин.

16. В одном опыте на стекло нанесли две капли – одну с микроскопическими организмами инфузориями, другую – с чистой водой. Затем капли соединили тонким водяным «мостиком». Когда в каплю с инфузориями добавили немного соли, микроорганизмы по мостику переплыли в каплю с чистой водой. Что является естественной средой обитания инфузорий?

- А Реки, озёра и моря.
- Б Моря и океаны.
- В Реки и лужи, оставшиеся после дождей.
- Г Океаны и подземные воды.

17. Горшок с растением, стоящий на подоконнике, положили набок. На каком рисунке правильно показано растение спустя несколько дней?



18. Температура насекомых зависит от температуры окружающей среды. В ходе исследований были обнаружены насекомые, имеющие температуру невысокую, по сравнению с человеком и почти не меняющуюся в течение суток, поскольку они...

- А обитают в глубоких слоях почвы.
- Б летают в ночное время суток.
- В активизируются при ярком солнце.
- Г паразитируют на теплокровных животных.

19. Учёные вывели популяцию серебристо-чёрных лисиц, более игривых и дружелюбных к человеку, чем их дикие собратья. А из-за появления в их окрасе белых пятен, закрученного хвоста и висячих ушей их стало нетрудно перепутать...

- А со свиньями.
- Б с кошками.
- В с собаками.
- Г с кроликами.

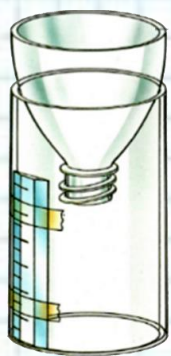
20. Мушка дрозофила используется учёными в разнообразных опытах. Оказывается, этих мушек можно встретить не только в лабораториях, но и в жилых домах, а наиболее часто...

- А в холодильниках.
- Б в стиральных машинах.
- В рядом с подпортившимися фруктами.
- Г в букетах свежесрезанных цветов.

**21.** Какие два явления нужно поменять местами в списке, чтобы их последовательность соответствовала той, которую мы чаще всего наблюдаем в природе в северных широтах?

1. Зацветание деревьев, опыляемых насекомыми.
2. Появление листьев.
3. Возвращение перелётных птиц.
4. Появление грибов.
5. Начало листопада.

- А** 1 и 3.            **Б** 2 и 4.  
**В** 3 и 4.            **Г** 4 и 5.



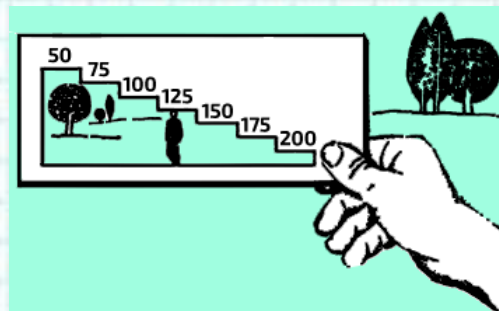
**22.** Что можно измерять с помощью показанного прибора, сделанного из пластиковой бутылки?

- А** Давление воздуха.  
**Б** Количество осадков.  
**В** Направление ветра.  
**Г** Температуру воздуха.

**23.** Некоторые приметы позволяют предсказывать погоду на ближайшее время, а другие – на долгосрочную перспективу. Какое из явлений считается связанным с долгосрочным прогнозом погоды?

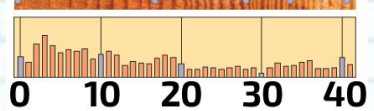
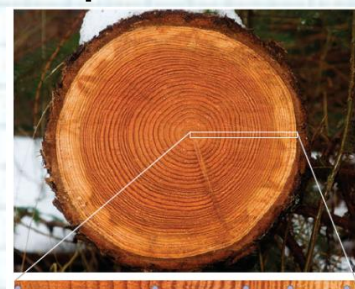
- А** Воробьи купаются в песке.  
**Б** Ласточки летают высоко в небе.  
**В** Муравьи построили высокие муравейники.  
**Г** В низких местах летней ночью появляется туман.

**24.** Простой прибор в виде пластинки со ступенчатыми вырезами позволяет измерять расстояния на местности. Направив на человека пластинку в вытянутой руке, можно увидеть, что фигура целиком заполняет четвёртый слева вырез пластинки с надписью «125». Это число означает расстояние...



- А** от наблюдателя до человека в километрах.  
**Б** от наблюдателя до человека в метрах.  
**В** от ног до головы человека в миллиметрах.  
**Г** от ног до головы человека в сантиметрах.

**25.** Спилы деревьев можно использовать для определения климата в прошлом. Какие единицы измерения использованы на шкале рисунка?



- А** Баллы.            **Б** Годы.  
**В** Градусы.        **Г** Сантиметры.